

# Agro / Madera



## ¿Por qué invertir en Argentina?

Argentina es la tercera economía más grande de Latinoamérica con un PBI de 445.000 millones de dólares y es el tercer receptor de IED de la región. Con una población de 45 millones de personas, de las cuales el 60% es menor a 35 años, cuenta con un acceso preferencial a los principales mercados sudamericanos, que en conjunto tienen alrededor de 295 millones de habitantes.

En términos globales, es la octava superficie en kilómetros cuadrados, con más del 50% de tierra cultivable. Posee la segunda reserva de gas no convencional y la cuarta de petróleo no convencional, además de una amplia plataforma marítima, de más de 1,78 millones de km<sup>2</sup>, rica en recursos energéticos y pesqueros.

En cuanto a los recursos renovables, pertenece al grupo de los seis países con mayor constancia de viento, con un promedio anual de utilización –average capacity factor– del 20%. De igual manera, tiene un gran potencial para el desarrollo de la energía solar, en especial en las regiones andinas y subandinas, cuya irradiación horizontal global –GHI, por sus siglas en inglés– oscila entre 2400 y 2700 kWh/m<sup>2</sup>.

Adicionalmente, dispone de grandes posibilidades en desarrollo minero gracias a sus más de 705.000 km<sup>2</sup> de áreas mineras de alto potencial, a una larga tradición en la producción de oro, plata, plomo, aluminio y cobre, y al posicionamiento como un nuevo líder mundial en la explotación de litio, del cual posee la tercera reserva más grande del mundo y es la cuarta productora global.

Argentina se caracteriza por poseer una economía diversificada que produce y exporta en sectores como agroalimentos, industria manufacturera, minería y energía, servicios basados en el conocimiento, cultura y arte. En su vasta extensión territorial, de norte a sur y de este a oeste, se han desarrollado múltiples actividades con un alto potencial de inversión y crecimiento.

Es conocido el liderazgo mundial argentino en la producción y exportación de productos como aceite de soja, yerba mate, vehículos utilitarios, maíz y trigo en grano, maní crudo, insecticidas, leche en polvo, carne bovina, aceites esenciales de limón, té negro, camarones, peras, aceite de girasol y lana peinada.

Argentina no solo se destaca por sus recursos naturales. Su talento humano, con una comunidad científica dinámica, ha demostrado capacidades en sectores muy diversos. De los países de América Latina, es el tercero en publicaciones de artículos académicos, el tercero en solicitud de patentes y el primero del ranking del Global Skills Index<sup>1</sup> en el área de Data Science.

---

<sup>1</sup> El Global Skills Index 2019 es el primer índice realizado por Coursera, una plataforma de educación virtual que cuenta con una gran base de datos sobre habilidades de los 38 millones de estudiantes y más de 3000 cursos, especializaciones y carreras de grado de las universidades más importantes que ofrece. Para cada país, Coursera computa un GSI que mide el expertise de las skills promedio de los estudiantes de la plataforma.

## Actividades económicas por región

### NOA •

- Azucarera
- Tabacalera
- Vitivinícola
- Cárnica bovina
- Minería
- Petróleo y refinación
- Industria textil y metalmecánica
- Automotriz camiones
- Turismo receptivo
- Turismo doméstico

### NUEVO CUYO •

- Vitivinícola
- Frutas de carozo durazno, ciruela y, en menor medida, de pepita
- Olivícola
- Minería
- Industria manufacturera
- Educación universitaria
- Turismo receptivo
- Turismo doméstico

### PATAGONIA •

- Frutas de pepita manzanas y peras
- Vitivinícola Alto Valle del Río Negro
- Frutas finas
- Ovina lanas y carnes
- Minería
- Industria textil, aluminio y otras
- Petróleo y gas muy fuerte
- Energías alternativas
- Turismo receptivo
- Turismo doméstico

### NEA •

- Yerba mate y té
- Cítricos
- Cárnica bovina
- Industria forestal y papel
- Petróleo y gas débil
- Turismo receptivo y doméstico

### AMBA

- Industria alimentaria
- Industria textil
- Automotriz, metalmecánica
- Refinación
- Petroquímica, química y plásticos
- Finanzas
- Servicios empresariales
- Trading logística
- Software
- Educación universitaria
- Turismo receptivo y doméstico

### CENTRO •

- Cereales y oleaginosas
- Cárnica bovina, avícola y porcina
- Cítricos
- Industria siderúrgica, automotriz, metalmecánica
- Refinación, petroquímica, química y plásticos
- Software
- Educación universitaria
- Biotecnología
- Servicios empresariales
- Trading logística

## Infraestructura

 Red ferroviaria	 Tráfico marítimo de contenedores	 Partidas de vuelos	 Aeropuertos y puertos	 Rutas nacionales y provinciales	 Ductos
17.866 km N.º 2 en LATAM N.º 13 en el mundo	~2 M TEU N.º 6 en LATAM	163.000 vuelos a todo el mundo N.º 4 en LATAM	Aeropuertos: 55 Puertos: 101	500.000 km Rutas nacionales: 37.500 km	Gasoductos: 16.000 km Oleoductos: ~1200 km

En el marco de una política histórica de acceso universal a la educación y al desarrollo científico local, Argentina es el segundo país de la región con más gasto público en educación, con un 6% del PIB, y en ciencia y tecnología, con un 0,6%. Además, hay que destacar que, en la región latinoamericana, Argentina es el segundo país en cantidad de unicornios, que ya suman once, y es el primer exportador de software (50% de las exportaciones del sector son a EE. UU.).

El país ofrece ventajas en recursos humanos y políticas de diversidad cultural y de género para quienes inviertan en él:

- Ley de Economía del Conocimiento que promueve la actividad en ese sector con reducciones impositivas al Impuesto a las Ganancias –60% para micro y pequeñas empresas, 40% para medianas y 20% para grandes empresas–.
- Anualmente más de 150.000 profesionales egresan de sus universidades.
- Es el país latinoamericano con mayor dominio de inglés, lo que constituye una ventaja comparativa en exportación de servicios.
- Ocupa el lugar N°9 en el mundo, según World Economic Forum, en liderazgo en el incentivo de la inclusión, la equidad y el fomento de la creatividad en las firmas.
- Es el país con la menor brecha de género en Sudamérica, quinto en latam y el Caribe.

Por otra parte, Argentina pertenece al selecto club global de países que dominan la energía atómica con fines pacíficos, produciendo reactores modulares de baja y media potencia.

Todos estos desarrollos le permiten al país exportar a 170 países del mundo y lograr un fuerte reconocimiento marcario por la calidad de sus productos –carnes, vinos, aceites, etc.–, tecnología –satélites, turbinas, reactores, etc.– y servicios –software, profesionales, etc.–. Además, es el principal destino turístico de Sudamérica con 7,4 millones de arribos internacionales en 2019.

Finalmente, el desarrollo de las infraestructuras portuarias, aeroportuarias, marítimas, aéreas y férreas y de rutas posicionan al país con ventajas que le permiten acceder como una economía competitiva a cualquier parte del mundo.

**Desde la AAICI, hemos elaborado estos informes sectoriales con el fin de facilitar el acceso tanto a la información de base, como a la descripción de las ventajas, beneficios y oportunidades, para quienes inviertan en Argentina, uno de los países del mundo con mayor potencial de recepción de IED.**

<b>8</b>	<b>RESUMEN EJECUTIVO</b>
<b>9</b>	<b>CINCO RAZONES PARA INVERTIR EN MADERA EN ARGENTINA</b>
<b>10</b>	<b>PRINCIPALES CARACTERÍSTICAS DEL SECTOR</b>
<b>16</b>	<b>MOTIVOS PARA INVERTIR ARGENTINA</b>
<b>20</b>	<b>OPORTUNIDADES DE INVERSIÓN</b>
<b>21</b>	<b>ANEXOS</b>

<b>AMBA</b>	Área Metropolitana de Buenos Aires
<b>CAFEMA</b>	Cámara de Forestadores, Empresarios Madereros y Afines de la Norpatagonia
<b>CERFOAR - PEFC</b>	Sistema Argentino de Certificación Forestal - Programme for the Endorsement of Forest Certification
<b>FSC</b>	Consejo de Administración Forestal (Forest Stewardship Council)
<b>GHI</b>	Irradiación horizontal global
<b>IED</b>	Inversión Extranjera Directa
<b>INDEC</b>	Instituto Nacional de Estadísticas y Censos
<b>INTI</b>	Instituto Nacional de Tecnología Industrial
<b>IERAL</b>	Instituto de Estudios sobre la Realidad Argentina y Latinoamericana
<b>LATAM</b>	Latinoamérica
<b>MDF</b>	Fibropanel de Densidad Media
<b>MTEySS</b>	Ministerio de Trabajo, Empleo y Seguridad Social
<b>NEA</b>	Noreste argentino
<b>OEDE</b>	Observatorio de Empleo y Dinámica Empresarial
<b>PyMEs</b>	Pequeñas y Medianas Empresas
<b>TNC</b>	The Nature Conservancy
<b>US\$</b>	Dólares estadounidenses
<b>VBP</b>	Valor bruto de producción
<b>VAB</b>	Valor agregado bruto

**Las ventajas competitivas naturales renovables y de baja intensidad de carbono, de larga tradición productiva y con presencia de clústeres, crean en Argentina las condiciones necesarias para captar inversiones en el sector maderero.**

El sector maderero cuenta con ventajas competitivas asociadas a la disponibilidad de recursos forestales, la larga tradición productiva, la presencia de recursos humanos calificados y la conformación de clústeres de empresas. La expansión tanto de los nuevos sistemas constructivos y la ingeniería de productos de madera como de la demanda de muebles con diseño y piezas de muebles a nivel local y global impulsa un aumento de la demanda para el sector maderero que se profundizará en los próximos años.

El complejo maderero de Argentina constituye una importante fuente de crecimiento para el país sobre la base de recursos naturales renovables y de baja intensidad de carbono, de larga tradición y con la presencia de capacidades productivas. Asimismo, es un potencial generador de empleo en las economías regionales de forma sostenible.

Está conformado por más de 4.000 empresas que emplean a casi 49.000 trabajadores (3,2% del empleo industrial), y genera un valor bruto de producción (VBP) de US\$ 4.700 millones (2% del VBP industrial).

Debido a las ventajas competitivas de la región noreste (NEA) y la del centro en ciertas actividades, se han conformado en distintos puntos del país clústeres o conglomerados productivos de empresas.

El complejo cuenta con una extensa red de instituciones públicas y privadas de apoyo al sector, orientadas a la asistencia en tecnología e innovación, a aspectos regulatorios favorables y a una adecuada articulación entre el sector productivo y el Estado.

Las oportunidades de inversión se encuentran asociadas a los productos de madera para la construcción debido a la expansión de los nuevos sistemas constructivos y la ingeniería de productos de madera, y al potencial exportador de los muebles con diseño y piezas de muebles, frente a un aumento de la población urbana y de la clase media y al crecimiento del comercio por internet a nivel global.



### Larga tradición productiva

Debido a que existe una larga tradición productiva en el sector, se ha favorecido el desarrollo de capacidades y recursos humanos calificados en el marco de una vasta red de institutos, carreras universitarias, observatorios, y redes de formación y profesionalización que se ubican en las diferentes regiones del país.

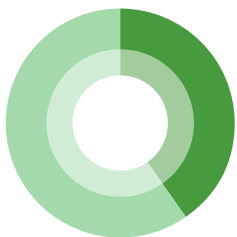


### Demanda de productos de madera para la construcción

Esta demanda se da por la expansión de los nuevos sistemas constructivos y la ingeniería de productos de madera que, por su resistencia y seguridad, pueden sustituir al acero y al concreto como componentes estructurales en la construcción de baja o media altura.

### Existencia de certificación forestal por gestión sostenible

Argentina tiene más del 40% de su superficie con plantaciones certificadas por gestión sostenible con los sellos FSC (Consejo de Administración Forestal, del inglés Forest Stewardship Council) y CERFOAR - PEFC (Sistema Argentino de Certificación Forestal). Estas certificaciones constituyen exigencias para ingresar a los mercados desarrollados y ser proveedores de los principales players mundiales.

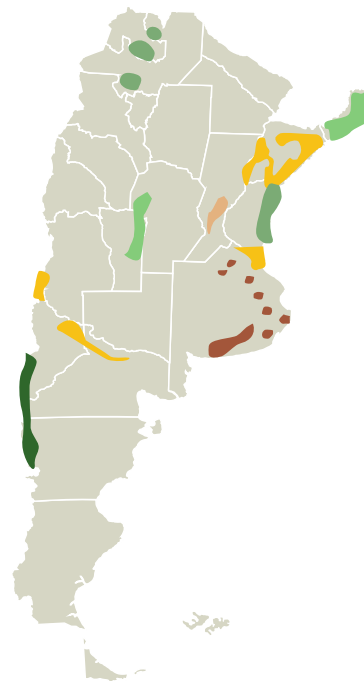


más del 40% de la superficie tiene plantaciones certificadas FSC

### Disponibilidad de materia prima

Argentina es un país rico en recursos forestales, con alrededor de 53 millones de hectáreas de bosques nativos y 1,3 millones de bosques cultivados. **La extracción de madera en bosques implantados asciende a casi 15 millones de toneladas.** La capacidad instalada conjunta de las actividades de fabricación de madera aserrada y de tableros de partículas, fibras y compensados asciende a casi 4 millones de metros cúbicos.

Fuente: Ministerio de Agricultura, Ganadería y Pesca, 2019.



#### Distribución geográfica de las plantaciones forestales

- **Pino - Eucalipto**  
Misiones  
Corrientes  
Córdoba
- **Eucalipto - Pino**  
Entre Ríos  
NOA
- **Eucalipto**  
Pampeana Buenos Aires  
Santa Fe
- **Salicáceas**  
Delta  
Regadío: Río Negro - Neuquén - Mendoza
- **Coníferas**  
Andinopatagónica

Fuente: Raffaelli et al. (2017).

### Existencia de clústeres y enclaves territoriales

Las ventajas competitivas de las regiones del noreste y centro en ciertas actividades propiciaron la conformación de eslabonamientos y asociatividad entre empresas. Algunos ejemplos de ello son el clúster de tableros compensados en Eldorado (Misiones), el aglomerado de fábricas de muebles planos de gran escala en Cañada de Gómez (Santa Fe), la existencia de aserraderos especializados en la fabricación de piezas y partes para la construcción en Misiones, el grupo de fabricantes de muebles de madera maciza en Esperanza (Santa Fe) y el clúster foresto-industrial en Córdoba (Córdoba).

Fuente: <https://www.tiempodesanjuan.com/san-juan/la-fabrica-paneles-solares-ya-tiene-corazon-n334973>

# PRINCIPALES CARACTERÍSTICAS DEL SECTOR

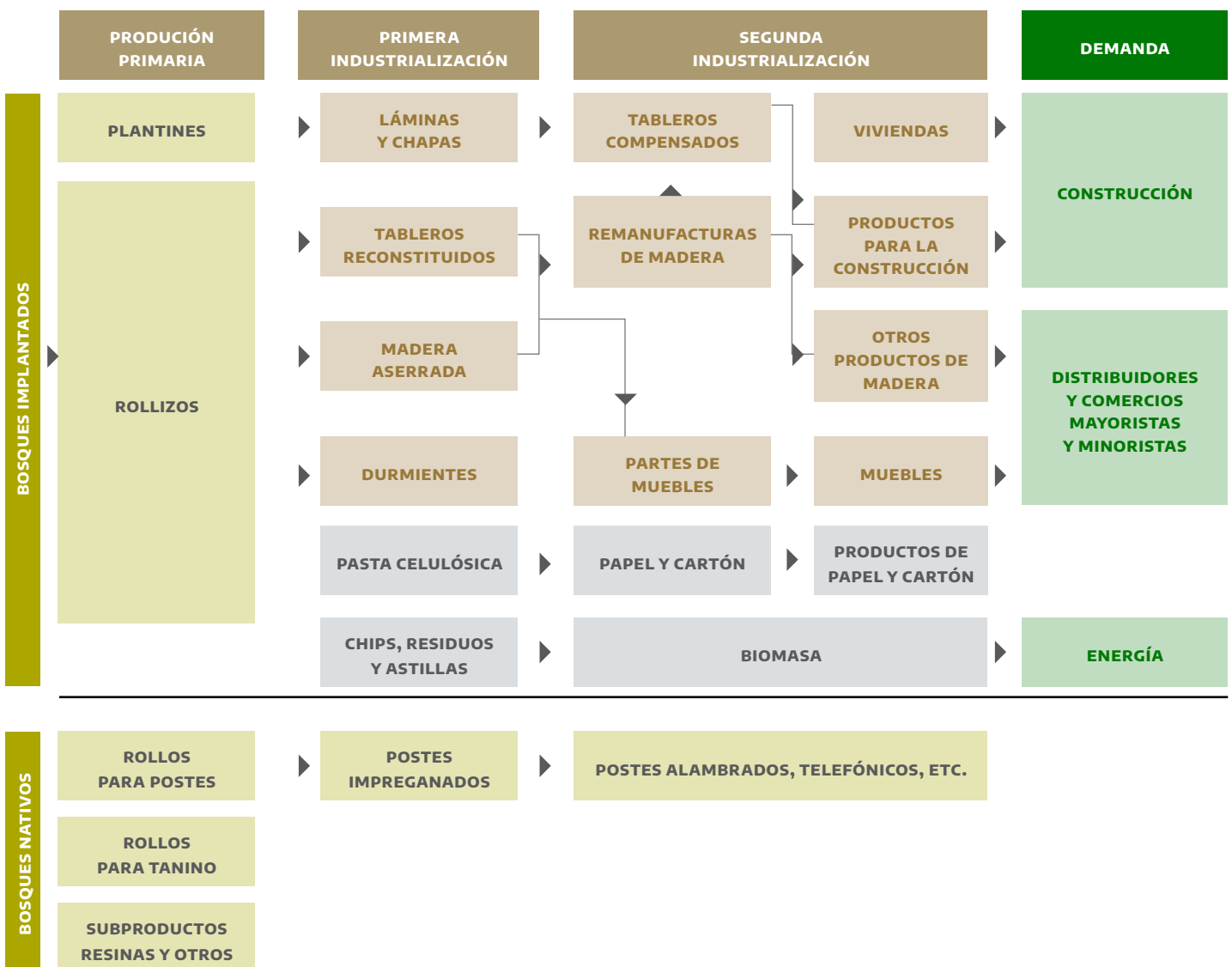
El complejo abarca una amplia variedad de actividades, como el aserrado, la carpintería y la fabricación de láminas, chapas, maderas compensadas, tableros de partículas y de fibras, pellets de madera, envases y pallets, pisos y revestimientos, molduras, aberturas, maderas y piezas para la construcción, viviendas industrializadas, muebles y demás manufacturas de madera. El complejo de la madera es, dentro de la cadena de valor foresto-industrial, el sector en el que se realiza la transformación mecánica de la materia prima<sup>2</sup>. Está compuesto por 4.339 empresas registradas, mayormente PyMEs, que emplean a 48.839 trabajadores, lo que representa el 4,2% del empleo total de la industria manufacturera, de acuerdo con los datos provistos por el Observatorio de Empleo y Dinámica Empresarial, del Ministerio de Trabajo, Empleo y Seguridad Social (OEDE, MTEySS).

<sup>2</sup> En contraposición, en el complejo de la celulosa, el papel y el cartón se realiza la transformación química.

## El complejo en números



## EL BLOQUE MADERA EN LA CADENA DE VALOR FORESTO-INDUSTRIAL



Fuente: Ministerio de Hacienda y Finanzas Públicas (2016). / Nota: El área recuadrada corresponde al complejo de la madera.

El valor bruto de producción (VBP) del complejo ronda los US\$ 4.700 millones, lo que representa casi el 2% del VBP industrial. El valor agregado bruto (VAB) se ubica en los US\$ 2.400 millones, lo que da cuenta del 3,2% del VAB de la actividad manufacturera (Cuentas Nacionales – INDEC, 2021).

Las exportaciones del sector alcanzaron los US\$ 300 millones en 2021, y casi el 90% de este monto se explica por la madera aserrada, la madera perfilada y los tableros de fibra de madera y de partículas. Asimismo, los dos primeros segmentos de productos son los que presentan un mayor dinamismo en los últimos cinco años.

**Configuración de las empresas y el empleo**

El sector de muebles es el más relevante en términos de cantidad de empresas y empleo registrado dentro del complejo de la madera, y representa, en ambos casos, casi la mitad del total. Le siguen en importancia los aserraderos y los fabricantes de otros productos de madera. Como se mencionó previamente, el complejo está conformado casi en su totalidad por PyMEs, con fuerte presencia de las microempresas. La excepción son algunos aserraderos y los fabricantes de tableros reconstituidos que, por sus características tecnológicas, son capital-intensivos y tienen economías de escala en la producción. Las 20 empresas más grandes concentran el 14% del empleo y el 34% del VBP (Observatorio de la Industria de la Madera y el Mueble, INTI).

En términos de localización geográfica, la mayoría de los aserraderos, remanufacturadores de la madera y productores de tableros se encuentran próximos a los centros de abastecimiento de materia prima (región del NEA), en tanto que la industria del mueble está localizada en los principales centros urbanos (Buenos Aires, Santa Fe y Córdoba), cercanos a los centros de consumo.

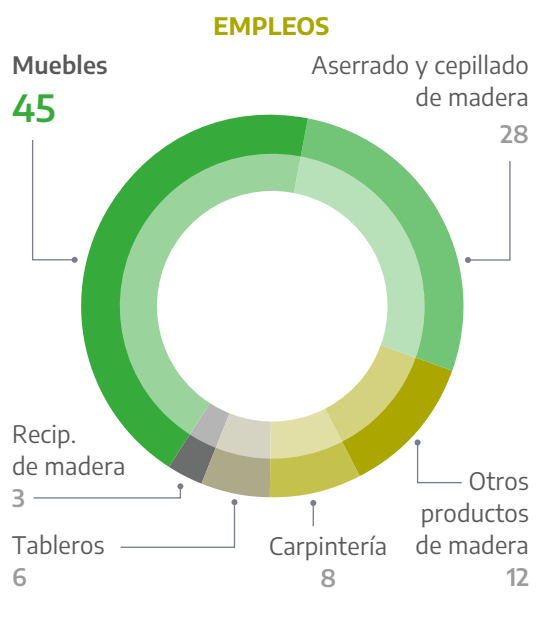
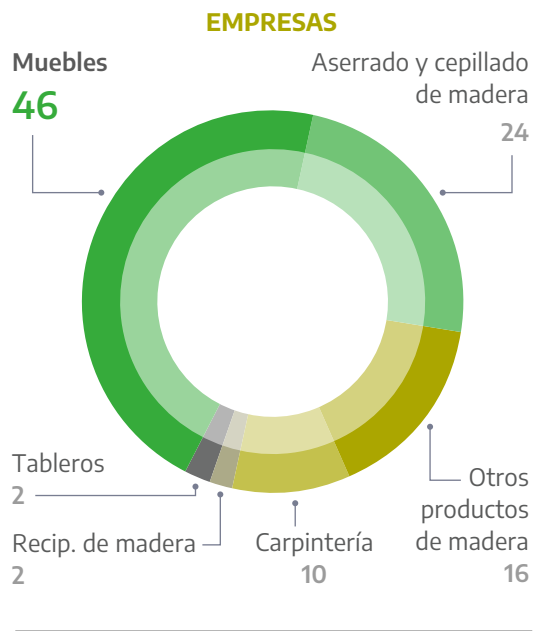
Por fuera del AMBA, Santa Fe ocupa un lugar destacado en el sector mueblero. Allí están presentes dos clústeres: el de muebles de madera maciza en Esperanza y el de muebles planos en Cañada de Gómez. Este clúster, a su vez, cuenta con un Centro Tecnológico del Mueble (CTM), que es una iniciativa público-privada para brindar asistencia en la gestión, la promoción y el desarrollo de actividades para la investigación, el diseño y la innovación de esta industria.

Como se mencionó con anterioridad, las industrias de la madera ocupan un lugar relevante en las economías regionales debido a su demanda de mano de obra y a su capacidad de generar valor a partir de la producción forestal en un marco de aprovechamiento sustentable.

<sup>3</sup> En este caso, se considera el complejo con la exclusión de la etapa primaria y el complejo de la celulosa, el papel y el cartón.

**Empresas y empleo del complejo de la madera, según segmento**

Cifras en sobre el total del complejo de la madera



**Fuente:** Elaboración propia en base a datos recopilados por el OEDE, MTEySS.

La propia evolución de las actividades que integran este complejo genera una progresiva calificación de la mano de obra y la inclusión laboral de las mujeres en ciertas actividades vinculadas con la clasificación y el control de calidad de productos. En ese marco, desde el Consejo Sectorial de Certificación de Competencias y Formación Profesional del Sector Forestal y de la Industria de la Madera, dependiente del Ministerio de Trabajo, Empleo y Seguridad Social, se promueve el desarrollo de normas de evaluación de competencias laborales y de certificación de las capacidades de los trabajadores, con el objetivo de mejorar tanto el empleo de los trabajadores como la calidad y seguridad en el trabajo.

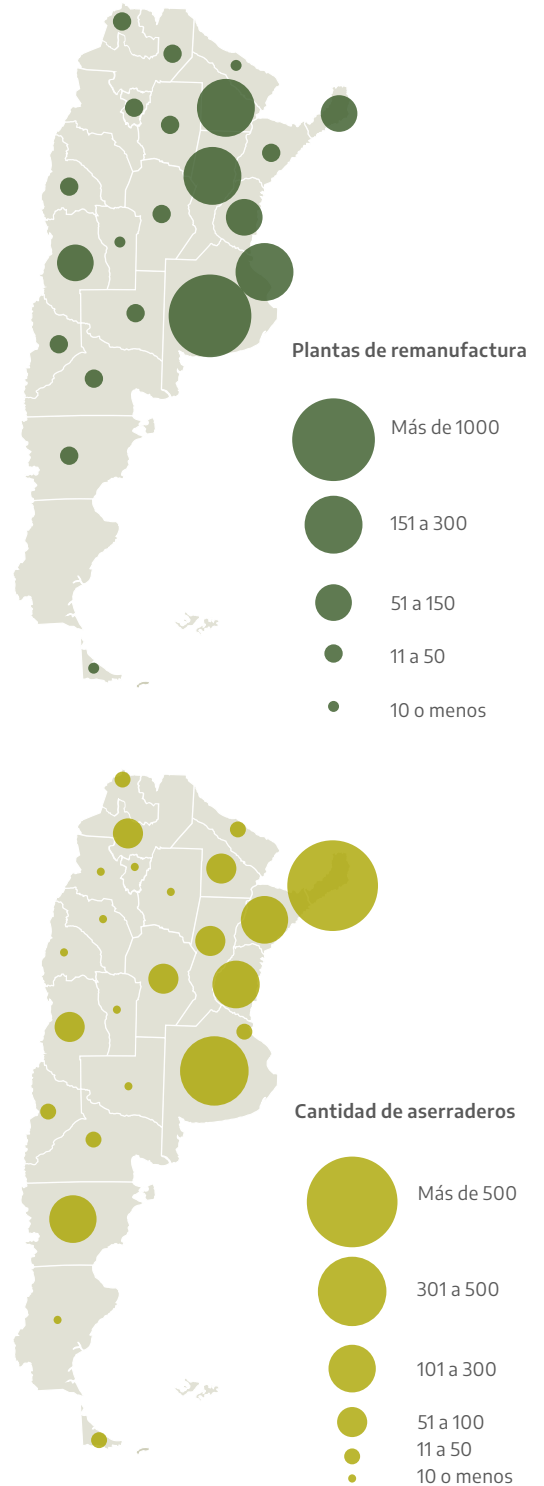
Asimismo, la ampliación de escala y la incorporación de valor agregado conllevan a una reinversión en infraestructura y tecnología. Hay un importante potencial para avanzar en mejoras de productividad, escala y profesionalización de la gestión empresarial, especialmente en las micro y pequeñas empresas. También existe la posibilidad de profundizar en la adopción de buenas prácticas organizacionales, de gestión, de marketing, de servicio posventa y de estrategias de venta, así como en una mayor penetración de canales de comercialización on-line y de muebles en retailers de grandes superficies.

**Inversión**

Durante el período 2019-2022, el complejo de la madera realizó inversiones por más de US\$ 1.300 millones, de los cuales el 97% correspondió al sector de aserraderos (base de anuncios de inversión del Ministerio de Economía). El 75% de las inversiones fueron de capitales locales, y el resto, de procedencia austríaco-belga.

En cuanto a la localización geográfica de la inversión, el 70% se ubicó en la provincia de Río Negro, el 25% en Corrientes y el resto se repartió mayormente entre las provincias de Misiones y Santa Fe. El principal anuncio de inversión correspondió a la Cámara de Forestadores, Empresarios Madereros y Afines de la Norpatagonia (CAFEMA), orientada a la construcción de una nueva planta de secado y afilado de madera en la provincia de Río Negro para que los socios y el resto de las empresas del sector forestal puedan usar su maquinaria. Otro anuncio relevante fue el realizado conjuntamente por la empresa austríaca Forestcape y su socio belga Acon Timber, sobre una inversión destinada a la construcción de un aserradero en Corrientes.

**Distribución geográfica de aserraderos y plantas de remanufactura**



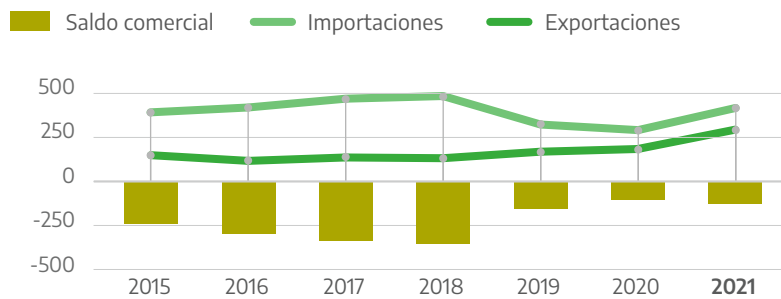
**Fuente:** Instituto de Estudios sobre la Realidad Argentina y Latinoamericana (IERAL).

## Comercio exterior

La balanza comercial del complejo maderero es deficitaria, con un valor promedio de exportaciones de US\$ 200 millones y un promedio de importaciones de US\$ 400 millones en el período 2015-2021. Este saldo negativo se explica mayormente por la importación de muebles y, en menor medida, la de otros bienes finales. En cuanto a los destinos de las exportaciones, si se considera el complejo en su conjunto, Estados Unidos representa alrededor del 40%, seguido por China. Por su parte, en lo que respecta al segmento de muebles, los países de la región (Chile, Uruguay y Brasil) concentran el 60% de las ventas externas, con EE. UU. como otro mercado importante.

## Balanza comercial del complejo de la madera

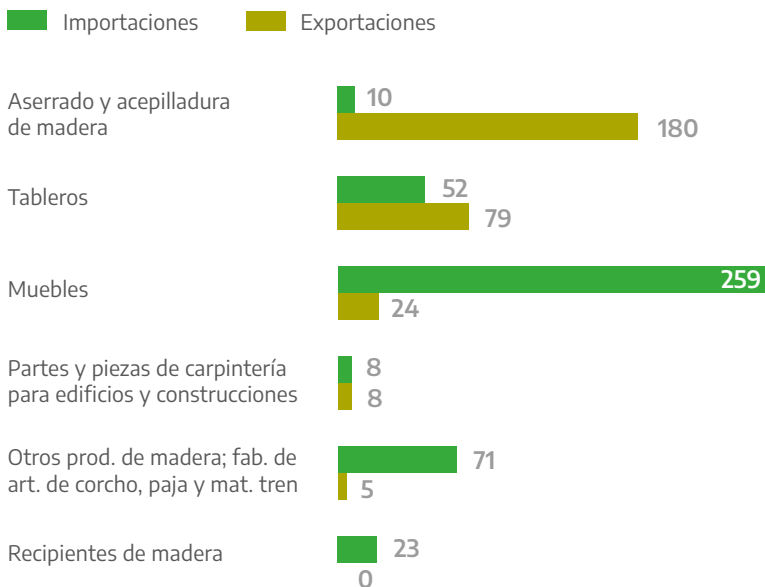
Cifras en millones de dólares. Período 2015-2021



Fuente: Elaboración propia en base a datos suministrados por INDEC.

## Productos exportados e importados

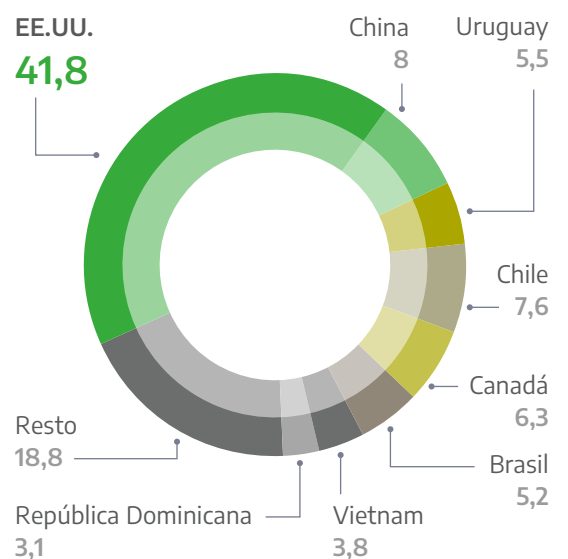
Cifras en millones de dólares. Período 2021



Fuente: Elaboración propia en base a datos suministrador por INDEC.

## Destinos de las exportaciones del complejo maderero

Cifras en porcentaje de monto. Período 2021



Sobre la base de una amplia disponibilidad de materia prima y una larga tradición productiva, el complejo maderero presenta un importante desarrollo de capacidades e instituciones, además de la existencia de clústeres y regiones con especialización productiva foresto-industrial. Más allá de las ventajas mencionadas, existen beneficios adicionales para la actividad, fundamentalmente orientados a favorecer inversiones en el sector forestal.

### **Condiciones competitivas y de mercado**

La presencia de recursos forestales le confiere a nuestro país una ventaja competitiva en el mercado global. La experiencia internacional muestra que aquellas economías que cuentan con dotaciones importantes de bosques implantados son las que lideran la producción y el comercio de algunos eslabones de la cadena, como el de la madera aserrada, los tableros reconstituidos o los muebles (Maslatón, 2005). La madera es un recurso renovable, reciclable y carbono neutral, con aplicación a múltiples industrias y derivaciones. Además, es un generador de industrias y servicios complementarios (por ejemplo, química, transporte, informática, ingeniería, diseño) y tiene el potencial de ser un actor clave en las economías regionales. Las condiciones en las que se desarrolla cada sector dependen fundamentalmente de los destinos de su producción y de las actividades demandantes. En ese marco, el sector de muebles es más sensible a los ciclos del mercado interno y a las variaciones del ingreso real de los consumidores, mientras que la dinámica de la producción maderera se encuentra asociada a la construcción y al impacto de la obra pública.

### **Beneficios**

En el marco de la Ley N.º 25.080 de Inversiones para Bosques Cultivados, se otorgan beneficios fiscales en los distintos niveles de gobierno (nacional, provincial y municipal) por un plazo de 30 años, extensible hasta un máximo de 50 años.

Entre los beneficios fiscales, se encuentran:

- Devolución de los créditos fiscales originados en la compra de bienes, locaciones o prestaciones de servicios, o importación destinados a la inversión forestal en las condiciones establecidos en la Ley de Impuesto al Valor Agregado (IVA).
- Impuesto a las ganancias: amortización anticipada de los gastos efectuados a los fines contables.
- Exención de impuestos que graven activos o patrimonios afectados a los emprendimientos (Ganancia Mínima Presunta).
- Por avalúos anuales, se puede incrementar el valor de la forestación a los fines contable.
- Exención de impuesto a los sellos para la aprobación de estatutos, contratos, modificación, emisión de acciones, etc.

### Ventajas

Las oportunidades se encuentran asociadas a las posibilidades de avanzar en la industrialización e innovación y de lograr un aprovechamiento integral de todos los productos y subproductos, para lo cual es fundamental agregar valor a la producción forestal mediante la concreción de las inversiones necesarias. Entre las principales ventajas que presenta el sector, se encuentran:

- **Abundancia y disponibilidad de materia prima:** Argentina posee un patrimonio de 1,3 millones de hectáreas de plantaciones forestales y 53 millones de hectáreas de bosques nativos. El país tiene al menos 3,7 millones de hectáreas de tierras forestales disponibles para expandir las plantaciones forestales que no afectan sitios de alto valor de conservación, ni compiten con bosques nativos ni con cultivos.
- **Certificación forestal por gestión sostenible:** La relevancia de la cuestión ambiental ha determinado que, en los últimos años, cada vez más países exijan requerimiento de trazabilidad y certificación por gestión sostenible para ingresar a sus mercados. Por su parte, numerosas empresas implementaron una política de compras responsables, por la cual adquieren solo productos de base forestal certificados por gestión sostenible (FSC, PEFC). En ese marco, Argentina se encuentra bien posicionada para entrar a los mercados más exigentes, ya que más del 40% de su superficie cuenta con plantaciones certificadas con los sellos FSC y CERFOAR - PEFC.
- **Disponibilidad de mano de obra especializada o calificada:** En las principales regiones del país existen institutos, carreras universitarias, observatorios y redes que favorecen la formación y profesionalización de los recursos humanos.
- **Red de instituciones públicas y privadas**  
El complejo cuenta con una vasta red de instituciones públicas y privadas de apoyo al sector, orientadas a la asistencia en tecnología e innovación, aspectos regulatorios y de representación del sector productivo y de los trabajadores.

Un claro ejemplo es el Centro madera y muebles del INTI, que acompaña a las empresas del sector mediante el desarrollo de tecnologías aplicables a maderas, sus derivados, muebles y bienes finales, el establecimiento de criterios de calidad y el desarrollo de nuevos productos y mejoras en los procesos. Dicha institución brinda asistencia técnica para la construcción con madera y establece criterios técnicos para la elaboración de normas y reglamentos que contribuyen a mejorar la calidad del producto. Se encuentra en marcha el Programa de mejora de competitividad INTI-FAIMA con empresas de Santa Fe y CABA.

ORGANISMOS PÚBLICOS	ORGANISMOS PRIVADOS Y SINDICADOS
Instituto Nacional de Tecnología Agropecuaria (INTA)	Asociación Forestal Argentina (AFoA)
Instituto Nacional de Tecnología Industrial (INTI)	Federación Argentina de la Industria Maderera y Afines (FAIMA)
Red de Instituciones de Desarrollo Tecnológico de la Industria de la Madera (RITIM)	Asociación de Fabricantes y Representantes de Maquinas, Equipos y Herramientas para la Industria Maderera (ASORA)
Servicio Nacional de Sanidad y Calidad Agroalimentaria (SENASA)	Unión de Sindicatos de la Industria Maderera de la República Argentina (USIMRA)

## Principales políticas públicas y líneas estratégicas

Argentina presenta un vasto marco normativo orientado fundamentalmente a promover el desarrollo sustentable del sector forestal, cuya disponibilidad constituye el pilar sobre el cual se asienta el desarrollo del complejo maderero.

En ese marco, las dos leyes relevantes son la Ley de Inversiones para Bosques Cultivados (N.º 25.080 y su reforma por la Ley N.º 26.432) y la Ley de Presupuestos Mínimos de Protección Ambiental de los Bosques Nativos (N.º 26.331). La primera, como ya se mencionó, crea un régimen de incentivos para los emprendimientos del sector y prevé la industrialización de la madera como una de las actividades beneficiadas. La segunda establece los presupuestos mínimos de protección ambiental para el enriquecimiento, la restauración, la conservación, el aprovechamiento y el manejo sostenible de los bosques nativos y de los servicios ambientales que estos brindan a la sociedad.

Asimismo, otras leyes que regulan diversos aspectos relacionados con el sector forestal son la Ley de Defensa de la Riqueza Forestal de 1948, texto ordenado por el Decreto 710/1995 (N.º 13.273), que declara de interés público la defensa, la regeneración, el mejoramiento y la ampliación de los bosques; y la Ley de Estabilidad Fiscal para Bosques Nativos de 1997 (N.º 24.857).

Existen también programas o planes específicos de la cadena foresto-industrial, tales como el Plan Estratégico Forestal y Foresto-Industrial 2030, la Mesa de Competitividad Foresto-Industrial, ForestAr 2030, y el Programa Nacional de Certificación de Competencias Laborales, entre otros.

- **Plan estratégico forestal y foresto-industrial 2030:** Es producto de la articulación alcanzada entre el sector público, la sociedad civil y el sector privado en el contexto de la Mesa de Competitividad Foresto-Industrial y ForestAr 2030.



- **Mesa de competitividad foresto industrial:** Es un espacio de articulación público-privado compuesto por las federaciones, cámaras y asociaciones privadas más representativas del país, y los organismos públicos nacionales y provinciales. Este ámbito de interacción busca dar respuestas a los temas sectoriales considerados prioritarios bajo los siguientes ejes: forestación, logística e infraestructura, construcción con madera, celulosa y papel, dendroenergía, madera y mueble, bosques nativos, manejo del fuego, innovación y visión estratégica al 2030.
- **ForestAr 2030:** Es una plataforma multisectorial que apunta a la conservación y ampliación del patrimonio forestal argentino y a la activación de una economía forestal que impulsa el desarrollo social, económico y ambiental. Está liderada por la Secretaría de Gobierno de Ambiente y Desarrollo Sustentable, en articulación con los Ministerios de Economía, Trabajo, Salud, Desarrollo Social, Educación, Cultura, y Ciencia y Tecnología, con la colaboración de The Nature Conservancy (TNC) Argentina. Convergen también en esta iniciativa diversas organizaciones privadas y no gubernamentales.
- **Programa nacional de certificación de competencias laborales:** El Consejo Nacional Sectorial de Certificación de Competencias y Formación Continua del sector forestal y de la industria de la madera, dependiente del Ministerio de Trabajo, Empleo y Seguridad Social, promueve el desarrollo de normas de evaluación de competencias laborales y certificación de las capacidades de los trabajadores. Esta es la base que permite mejorar tanto el empleo de los trabajadores como la calidad y la seguridad en el trabajo. Con ello, los trabajadores forestales y de la madera pueden acceder a un sistema de reconocimiento de su experiencia laboral, a través de la evaluación y la certificación de competencias y de capacitación continua que responden a la demanda del sector productivo.

En términos de política comercial, se encuentra vigente una escala de alícuotas de derechos y reintegros a la exportación, en función del valor agregado de los productos.

Por último, en el complejo se encuentran presentes reglamentos técnicos para los tableros de fibra de madera y partículas (Resolución N.º 428/2021) y muebles de tableros planos (Resolución N.º 794/2021), orientados a garantizar la calidad de los productos que se comercializan dentro del país con el objeto de proteger la salud y seguridad de los consumidores y homogeneizar las condiciones de competencia.

El Plan Estratégico Forestal y Foresto-Industrial Argentina 2030 identifica oportunidades de inversión para la cadena de valor foresto-industrial en el orden de US\$ 7.000 millones para producir bienes demandados local e internacionalmente, en el marco de un desarrollo forestal sostenible en cuanto a lo ambiental, económico y social.

Se identifican dos sectores con posibilidades de desarrollo en los próximos años: los productos de madera para la construcción, debido a la expansión de los nuevos sistemas constructivos y la ingeniería de productos de madera, y los muebles con diseño y piezas para muebles, frente a un aumento a nivel mundial de la población urbana y de la clase media, y el crecimiento del comercio por internet. En este último caso, existen posibilidades de avanzar en una mayor inserción exportadora. El Plan establece como objetivo mínimo volver al nivel de exportación de 2004 (US\$ 132 millones), y como máximo alcanzar los US\$ 400 millones. Así, Argentina podría ubicarse dentro del grupo de los 30 principales países exportadores mundiales (actualmente, se encuentra en el puesto 74).

**Correa, Fernando. (2019).** Oportunidades en mercados internacionales. Pöyri.

**GFA Consulting Group. (2019).** Diagnóstico Sector Madera y Carpintería.

**Idígoras, Gustavo. (2016).** Análisis tecnológicos y prospectivos sectoriales. Prospectiva tecnológica al 2025 del complejo foresto-industrial. Ministerio de Ciencia, Tecnología e Innovación Productiva.

**INTI. (2016).** Observatorio de la Industria del Madera y el Mueble. Informe de la Encuesta RIMRA realizada en 2016 por acuerdo entre FAIMA-INTI.

**Maslatón, Carlos. (2005).** Potencial del complejo maderero argentino. Propuestas para el desarrollo de la cadena maderamuebles y su inserción en el mercado mundial. Economía Industrial. INTI.  
Ministerio de Agricultura, Ganadería y Pesca. (2021). Relevamiento de la industria de tableros y laminados 2019.

**Ministerio de Hacienda. (2019).** Informes de cadenas de valor. Forestal, papel y muebles. Secretaría de Política Económica.

**Ministerio de Hacienda y Finanzas Públicas. (2016).** Informes de cadenas de valor. Forestal, papel y muebles.

**Misirlian, Eduardo. (2019).** Análisis del complejo foresto industrial maderero en Argentina. Escuela de Economía y Negocios. Universidad Nacional de San Martín.

**Mora Alfonsín, Leandro. (2017).** La cadena de valor foresto industrial en el rompecabezas del desarrollo argentino. XXXI Jornadas Forestales de Entre Ríos.

**Raffaelli, Natalia; Tonello, María Laura; Barotto, José. (2017).** Industrias forestales en Argentina.

**Secretaría de Ambiente y Desarrollo Sostenible, Ministerio de Agricultura, Ganadería y Pesca, y Ministerio de Educación, Cultura, Ciencia y Tecnología. (s. f.).** Plan Estratégico Forestal y Foresto-Industrial Argentina 2030.



**Agro /  
Madera**

–  
**Agencia Argentina  
de Inversiones y  
Comercio Internacional**  
+54 11 5199 2263  
consultas@inversionycomercio.org.ar  
inversionycomercio.ar  
@promocionarg

–  
**Nuestros servicios**  
Identificación de oportunidades y locación  
Networking  
Apoyo en el proceso de due diligence  
Facilitación institucional  
Seguimiento post operación

**Promovemos la  
internacionalización de  
las empresas argentinas  
y facilitamos la inversión  
privada en Argentina**

