

# Industria / Autopartista



## ¿Por qué invertir en Argentina?

Argentina es la tercera economía más grande de Latinoamérica con un PBI de 445.000 millones de dólares y es el tercer receptor de IED de la región. Con una población de 45 millones de personas, de las cuales el 60% es menor a 35 años, cuenta con un acceso preferencial a los principales mercados sudamericanos, que en conjunto tienen alrededor de 295 millones de habitantes.

En términos globales, es la octava superficie en kilómetros cuadrados, con más del 50% de tierra cultivable. Posee la segunda reserva de gas no convencional y la cuarta de petróleo no convencional, además de una amplia plataforma marítima, de más de 1,78 millones de km<sup>2</sup>, rica en recursos energéticos y pesqueros.

En cuanto a los recursos renovables, pertenece al grupo de los seis países con mayor constancia de viento, con un promedio anual de utilización –average capacity factor– del 20%. De igual manera, tiene un gran potencial para el desarrollo de la energía solar, en especial en las regiones andinas y subandinas, cuya irradiación horizontal global –GHI, por sus siglas en inglés– oscila entre 2400 y 2700 kWh/m<sup>2</sup>.

Adicionalmente, dispone de grandes posibilidades en desarrollo minero gracias a sus más de 705.000 km<sup>2</sup> de áreas mineras de alto potencial, a una larga tradición en la producción de oro, plata, plomo, aluminio y cobre, y al posicionamiento como un nuevo líder mundial en la explotación de litio, del cual posee la tercera reserva más grande del mundo y es la cuarta productora global.

Argentina se caracteriza por poseer una economía diversificada que produce y exporta en sectores como agroalimentos, industria manufacturera, minería y energía, servicios basados en el conocimiento, cultura y arte. En su vasta extensión territorial, de norte a sur y de este a oeste, se han desarrollado múltiples actividades con un alto potencial de inversión y crecimiento.

Es conocido el liderazgo mundial argentino en la producción y exportación de productos como aceite de soja, yerba mate, vehículos utilitarios, maíz y trigo en grano, maní crudo, insecticidas, leche en polvo, carne bovina, aceites esenciales de limón, té negro, camarones, peras, aceite de girasol y lana peinada.

Argentina no solo se destaca por sus recursos naturales. Su talento humano, con una comunidad científica dinámica, ha demostrado capacidades en sectores muy diversos. De los países de América Latina, es el tercero en publicaciones de artículos académicos, el tercero en solicitud de patentes y el primero del ranking del Global Skills Index<sup>1</sup> en el área de Data Science.

---

<sup>1</sup> El Global Skills Index 2019 es el primer índice realizado por Coursera, una plataforma de educación virtual que cuenta con una gran base de datos sobre habilidades de los 38 millones de estudiantes y más de 3000 cursos, especializaciones y carreras de grado de las universidades más importantes que ofrece. Para cada país, Coursera computa un GSI que mide el expertise de las skills promedio de los estudiantes de la plataforma.

## Actividades económicas por región

### NOA •

- Azucarera
- Tabacalera
- Vitivinícola
- Cárnica bovina
- Minería
- Petróleo y refinación
- Industria textil y metalmecánica
- Automotriz camiones
- Turismo receptivo
- Turismo doméstico

### NUEVO CUYO •

- Vitivinícola
- Frutas de carozo durazno, ciruela y, en menor medida, de pepita
- Olivícola
- Minería
- Industria manufacturera
- Educación universitaria
- Turismo receptivo
- Turismo doméstico

### PATAGONIA •

- Frutas de pepita manzanas y peras
- Vitivinícola Alto Valle del Río Negro
- Frutas finas
- Ovina lanas y carnes
- Minería
- Industria textil, aluminio y otras
- Petróleo y gas muy fuerte
- Energías alternativas
- Turismo receptivo
- Turismo doméstico

### NEA •

- Yerba mate y té
- Cítricos
- Cárnica bovina
- Industria forestal y papel
- Petróleo y gas débil
- Turismo receptivo y doméstico

### AMBA

- Industria alimentaria
- Industria textil
- Automotriz, metalmecánica
- Refinación
- Petroquímica, química y plásticos
- Finanzas
- Servicios empresariales
- Trading logística
- Software
- Educación universitaria
- Turismo receptivo y doméstico

### CENTRO •

- Cereales y oleaginosas
- Cárnica bovina, avícola y porcina
- Cítricos
- Industria siderúrgica, automotriz, metalmecánica
- Refinación, petroquímica, química y plásticos
- Software
- Educación universitaria
- Biotecnología
- Servicios empresariales
- Trading logística

## Infraestructura

|  Red ferroviaria |  Tráfico marítimo de contenedores |  Partidas de vuelos |  Aeropuertos y puertos |  Rutas nacionales y provinciales |  Ductos |
|---|--|--|---|---|--|
| 17.866 km<br>N.º 2 en LATAM<br>N.º 13 en el mundo   | ~2 M TEU<br>N.º 6 en LATAM   | 163.000 vuelos a todo el mundo<br>N.º 4 en LATAM   | Aeropuertos: 55<br>Puertos: 101   | 500.000 km<br>Rutas nacionales: 37.500 km   | Gasoductos: 16.000 km<br>Oleoductos: ~1200 km  |

En el marco de una política histórica de acceso universal a la educación y al desarrollo científico local, Argentina es el segundo país de la región con más gasto público en educación, con un 6% del PIB, y en ciencia y tecnología, con un 0,6%. Además, hay que destacar que, en la región latinoamericana, Argentina es el segundo país en cantidad de unicornios, que ya suman once, y es el primer exportador de software (50% de las exportaciones del sector son a EE. UU.).

El país ofrece ventajas en recursos humanos y políticas de diversidad cultural y de género para quienes inviertan en él:

- Ley de Economía del Conocimiento que promueve la actividad en ese sector con reducciones impositivas al Impuesto a las Ganancias –60% para micro y pequeñas empresas, 40% para medianas y 20% para grandes empresas–.
- Anualmente más de 150.000 profesionales egresan de sus universidades.
- Es el país latinoamericano con mayor dominio de inglés, lo que constituye una ventaja comparativa en exportación de servicios.
- Ocupa el lugar N°9 en el mundo, según World Economic Forum, en liderazgo en el incentivo de la inclusión, la equidad y el fomento de la creatividad en las firmas.
- Es el país con la menor brecha de género en Sudamérica, quinto en latam y el Caribe.

Por otra parte, Argentina pertenece al selecto club global de países que dominan la energía atómica con fines pacíficos, produciendo reactores modulares de baja y media potencia.

Todos estos desarrollos le permiten al país exportar a 170 países del mundo y lograr un fuerte reconocimiento marcario por la calidad de sus productos –carnes, vinos, aceites, etc.–, tecnología –satélites, turbinas, reactores, etc.– y servicios –software, profesionales, etc.–. Además, es el principal destino turístico de Sudamérica con 7,4 millones de arribos internacionales en 2019.

Finalmente, el desarrollo de las infraestructuras portuarias, aeroportuarias, marítimas, aéreas y férreas y de rutas posicionan al país con ventajas que le permiten acceder como una economía competitiva a cualquier parte del mundo.

**Desde la AAICI, hemos elaborado estos informes sectoriales con el fin de facilitar el acceso tanto a la información de base, como a la descripción de las ventajas, beneficios y oportunidades, para quienes inviertan en Argentina, uno de los países del mundo con mayor potencial de recepción de IED.**

|           |  |
|-----------|--|
| <b>8</b>  | <b>RESUMEN EJECUTIVO</b>   |
| <b>9</b>  | <b>CINCO RAZONES PARA INVERTIR EN<br/>LA INDUSTRIA AUTOPARTISTA EN ARGENTINA</b> |
| <b>10</b> | <b>PRINCIPALES CARACTERÍSTICAS DEL SECTOR</b>                                    |
| <b>14</b> | <b>MOTIVOS PARA INVERTIR ARGENTINA</b>   |
| <b>18</b> | <b>OPORTUNIDADES DE INVERSIÓN</b>  |
| <b>20</b> | <b>ANEXOS</b>  |

|                |  |
|----------------|--|
| <b>ACEA</b>    | Asociación de Fabricantes Europeos de Automóviles                      |
| <b>ADEFA</b>   | Asociación de Fábricas de Automotores                                  |
| <b>ADIMRA</b>  | Asociación de Industriales Metalúrgicos de la República Argentina      |
| <b>AFAC</b>    | Asociación de Fábricas Argentinas de Componentes                       |
| <b>AFYDREM</b> | Asociación de Fabricantes de Repuestos Motor de la República Argentina |
| <b>AMBA</b>    | Área Metropolitana de Buenos Aires                                     |
| <b>CABA</b>    | Ciudad Autónoma de Buenos Aires  |
| <b>CMN</b>     | Contenido Mínimo Nacional  |
| <b>GHI</b>     | Irradiación horizontal global  |
| <b>I+D</b>     | Investigación y Desarrollo   |
| <b>IED</b>     | Inversión Extranjera Directa   |
| <b>INDEC</b>   | Instituto Nacional de Estadística y Censos                             |
| <b>INTI</b>    | Instituto Nacional de Tecnología Industrial                            |
| <b>IVA</b>     | Impuesto al Valor Agregado   |
| <b>LATAM</b>   | América Latina   |
| <b>OICA</b>    | Organización Internacional de Constructores de Automóviles             |
| <b>PIB</b>     | Producto Interno Bruto   |
| <b>PyME</b>    | Pequeña y Mediana Empresa  |
| <b>SMATA</b>   | Sindicato de Mecánicos y Afines del Transporte Automotor               |
| <b>UOM</b>     | Unión Obrera Metalúrgica de la República Argentina                     |
| <b>US\$</b>    | Dólares estadounidenses  |

La trayectoria,  
el potencial de  
crecimiento y un  
**atractivo marco  
normativo sectorial**  
recrean en Argentina  
las condiciones  
necesarias para  
captar inversiones  
en el corto plazo.

El sector automotriz-autopartista presenta una extensa trayectoria en Argentina. Es una de las principales ramas de actividad dentro de la industria argentina. La actividad se encuentra globalizada, en proceso de transformación, con volúmenes de producción y eslabonamientos productivos relevantes con presencia en alrededor de 30 países alrededor del mundo.

Argentina ocupa, a nivel global, una posición destacada en lo que respecta a la producción de vehículos comerciales livianos (en particular, pickups de tamaño mediano). Esa especialización, dentro del proceso de internacionalización de la producción automotriz, abarca a buena parte de las terminales internacionales radicadas en el país. Para 2022, se estima que la producción de vehículos supere las 500.000 unidades. Cabe destacar que, si bien la industria local actualmente se está expandiendo, todavía está 35% por debajo de los niveles de producción del período 2010-2013.

Diversas empresas autopartistas de capital nacional, junto a sistemistas y autopartistas globales, proveen de conjuntos y subconjuntos a las terminales que operan localmente. También existen compañías plenamente integradas a la cadena global de producción, que exportan desde Argentina componentes utilizados en diversas plantas productoras de vehículos radicadas por todo el mundo.

Se prevé que las exportaciones del complejo automotriz (vehículos y autopartes) alcancen los US\$ 8.200 millones en el año 2022 y logren recuperar el dinamismo exportador luego de la pandemia por COVID-19, que afectó fuertemente el comercio internacional en el sector.

Los centros industriales de las terminales automotrices y autopartistas radicadas en Argentina están localizados principalmente en el Área Metropolitana de Buenos Aires (AMBA) y en las provincias de Córdoba y Santa Fe.

Desde hace años, Argentina incorporó diversas políticas sectoriales destinadas a promover el desarrollo y fortalecimiento del autopartismo, principalmente a través del

otorgamiento de incentivos fiscales y económicos a las terminales que aumentarían el nivel de integración de autopartes locales en los vehículos fabricados localmente. El marco normativo promocional también considera como uno de los objetivos primordiales impulsar aspectos relacionados con la adaptación a los diversos cambios que ocurren en el sector, tales como la migración de las motorizaciones de combustión interna hacia los modelos híbridos, eléctricos y de hidrógeno; el aumento de las exigencias de seguridad, la importancia de la conectividad de los vehículos y la preservación del medio ambiente.

El alto grado de internacionalización de la industria automotriz genera un marco de competencia global que demanda la presencia de proveedores internacionales radicados en el país para una mayor inserción en cadenas globales de valor. Asimismo, la sustentabilidad de la industria requiere de altos estándares de eficiencia global en los vehículos fabricados regionalmente, lo que trae aparejado, por un lado, un fuerte proceso inversor de reconversión de los actuales jugadores que pertenecen a la cadena de valor de la industria automotriz y, por otro, el arribo de empresas que generen un aumento de capacidad, la incorporación de nuevas tecnologías y ampliación de la oferta de autopartes producidas localmente.

Las oportunidades de inversión presentes en el sector se ven potenciadas por un entorno que favorece el desarrollo de la actividad, tanto desde el punto de vista normativo, que responde a la valoración estratégica que el Estado confiere a la promoción del desarrollo de la actividad autopartista, como desde el punto de vista institucional, por la existencia de un conglomerado de actores empresariales, sindicales e instituciones educativas que comparten ese objetivo.



### Marco normativo



Se reconoce ampliamente el rol de la industria automotriz y de autopartes como motor del desarrollo económico y generadora de sinergias en el entramado productivo local. USD 1.500 millones.

Tal valoración se traduce en la implementación de beneficios para los inversores con proyectos que fortalezcan los eslabonamientos al interior de la cadena de producción, mejoren el acceso a los mercados internacionales y contribuyan a la complementación productiva-comercial con otros países.

### Un entorno favorable a la inversión extranjera para la radicación industrial

Las empresas autopartistas de capital nacional pueden participar de asociaciones estratégicas, generando joint ventures para localizar nuevas tecnologías e incrementar las capacidades productivas. Existe una amplia disponibilidad de espacios con infraestructura desarrollada cercanos a las terminales automotrices, junto con asociaciones gremiales empresarias y de trabajadores para colaborar en el proceso de radicación.



Hay grandes oportunidades de negocios para cubrir diversos nichos de la cadena de producción que actualmente presentan déficit comercial.

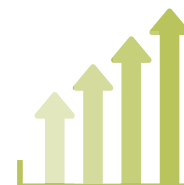
### Industria desarrollada e innovadora

Las empresas cuentan con capacidad para cumplir con las más exigentes normas internacionales, en línea con las tendencias mundiales más recientes. Hay múltiples experiencias exitosas de plantas radicadas en Argentina que están plenamente integradas a la cadena global de valor automotriz.

El sector tiene más de 70 años de tradición.

### Empresas terminales internacionales líderes con presencia en Argentina

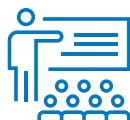
- Fiat Chrysler,
- Ford,
- General Motors,
- Iveco,
- Mercedes Benz,
- Nissan,
- Peugeot-Citroën,
- Renault, Toyota,
- Volkswagen



Representan una gran oportunidad de crecimiento para el sector autopartista, proveyendo a los vehículos producidos localmente en una industria automotriz cada vez más sofisticada e innovadora.

### Talento de los recursos humanos

Además del nivel de calificación de la mano de obra, sobresale su experiencia y aptitud para adquirir nuevos conocimientos, que permite cubrir los perfiles laborales de las distintas etapas del proceso productivo.



El sector público y el sector privado, junto con los gremios del sector, promueven la capacitación profesional.



Al mismo tiempo, se destaca una amplia oferta universitaria en ciencia, diseño industrial e ingeniería, además de la existencia de escuelas técnicas especializadas.

El sector autopartista es el segundo eslabón de la cadena productiva de vehículos automotores. El primer eslabón lo constituyen las empresas proveedoras de insumos (acero, aluminio, caucho, plástico, pintura, vidrio, etc.) y, finalmente, el tercer eslabón está conformado por las empresas terminales.

Esta industria se caracteriza por una fuerte integración y complementación a nivel mundial-regional en términos de producción y comercio, lo que determina la configuración de una cadena global de valor. Por otra parte, está atravesando una enorme transformación en diversos aspectos. En lo que respecta al producto, existen transformaciones a partir de diversos sucesos, como los cambios tecnológicos, que sustituyen la clásica motorización de combustión interna, o el aumento de la conectividad de los vehículos con un mayor peso en la asistencia a la conducción. También hay cambios relevantes a partir de hechos registrados en la dinámica empresarial (regionalización, concentración) y a nivel de procesos, con la industria 4.0 y la modularidad (desarrollos ingenieriles menos específicos y más versátiles para configurar modelos) como principales estandartes de este suceso. Asimismo, sobresale la reconfiguración del mercado en términos de localización de la producción debido al creciente protagonismo de China, que a principios de este siglo daba cuenta del 3% de la producción mundial, pero actualmente su incidencia asciende al 32%. El rol desempeñado por el sector autopartista es cada vez más significativo en el desarrollo de la tecnología utilizada y en el valor agregado de esta industria.

De acuerdo al tipo de relación o cercanía que tienen con las terminales, las empresas autopartistas están divididas en tres anillos.

Aquellas compañías que se relacionan directamente con las terminales integran el primer anillo. En este grupo se encuentran las empresas que tienen una producción de alta complejidad tecnológica, poseen procesos de ingeniería, cuentan con capacidad de producción modular y de diseño, cumplen reglas de calidad. Las compañías de este anillo pueden ser sistemistas o fabricantes de componentes. En el segundo anillo se encuentran empresas que proveen a las firmas del primer anillo de partes y componentes especializados para la conformación de los módulos y sistemas más avanzados. Estas compañías trabajan habitualmente sobre diseños suministrados por las terminales o por proveedores globales de ellas, y comparten criterios de calidad y programación de la producción dependiendo de cuán crítica sea su participación.

Por último, las firmas que conforman el tercer anillo son las fabricantes de partes y componentes con un mayor nivel de estandarización y de menor complejidad tecnológica, para cuya producción se requieren habilidades técnicas menos sofisticadas. Estas partes y componentes están destinados tanto a las terminales automotrices como a las firmas integrantes del mercado de reposición.

La adopción de prácticas de producción flexible, además de configurar la relación entre terminales y autopartistas anteriormente reseñada, redundó en que la responsabilidad de incorporar Investigación y Desarrollo (I+D) se trasladara de las terminales a las autopartistas, lo que evidencia un mayor involucramiento de los proveedores en las actividades de innovación y desarrollo en función de una serie de requerimientos determinados por las terminales.

Asimismo, las empresas autopartistas producen una amplia gama de productos, que pueden clasificarse de acuerdo con la naturaleza de su funcionamiento y el papel que desempeñan como parte de un sistema (carrocería, motor, transmisión, sistemas de amortiguación, sistemas de ignición, dirección y suspensión, sistemas de frenos, etc.).

### **El Sector en Argentina**

La actividad automotriz-autopartista tiene una trayectoria de más de 70 años en el país. En 1960, el incipiente desarrollo del sector posicionó a Argentina como el décimo segundo mayor productor de vehículos automotores del mundo. Como muestra la experiencia internacional, el desarrollo de esta actividad ha sido relevante para impulsar la industria manufacturera toda vez que, debido a las externalidades positivas que genera, actúa como punta de lanza del proceso de desarrollo interno.

Además de su extenso recorrido, es un sector que tiene una participación relevante en el sector industrial de la económica nacional en lo que respecta a empleo y exportaciones: las compañías terminales y autopartistas dan cuenta del 5,9% del empleo industrial total y el complejo automotriz es responsable del 16,3% de las exportaciones de manufacturas.

Asimismo, es significativo su aporte en la captación de IED y de inversión en I+D, con los consecuentes efectos positivos generados en otros complejos industriales por los encadenamientos hacia adelante y atrás (7,1% de los flujos de IED en Argentina tuvieron como receptor a este complejo y el sector es responsable de aproximadamente 3% de la inversión en I+D).

En el proceso de internacionalización de la producción automotriz mundial, Argentina ocupa actualmente una posición relevante en lo que respecta a vehículos comerciales livianos y, en particular, a pickups de tamaño mediano en el contexto mundial. En el año 2021, en términos de unidades producidas, el país se ubicó en el décimo lugar como productor de vehículos comerciales livianos y quinto lugar como productor de pickups entre las principales naciones productoras.

En cuanto al sector autopartista, hay 1.078 empresas de esta rama de actividad instaladas en Argentina, que emplean a casi 37.000 personas. Respecto al origen del capital, coexisten empresas de capital nacional con sistemistas y autopartistas globales. Entre los fabricantes de partes y piezas predominan las empresas de capital nacional, mientras que los oferentes de conjuntos y subconjuntos que operan en el primer anillo son mayoritariamente filiales de empresas multinacionales o empresas locales asociadas.

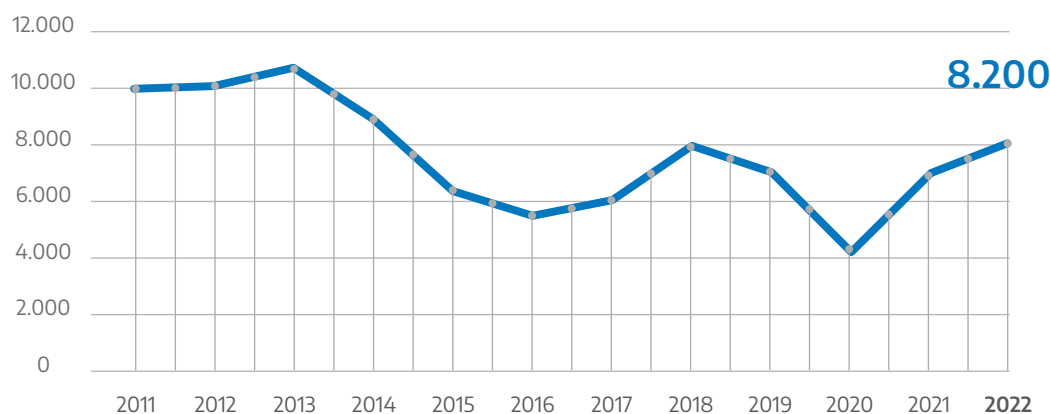
Los centros industriales de las terminales automotrices de Argentina están localizados en las provincias de Buenos Aires (incluyendo la totalidad del AMBA), Córdoba y Santa Fe. En efecto, en estos lugares también se encuentra el 94% de las compañías autopartistas argentinas.

### Exportaciones

Se prevé que las exportaciones del complejo automotriz (vehículos y autopartes) alcancen los US\$ 8.200 millones en el año 2022, y logren recuperar el dinamismo exportador luego de la pandemia por COVID-19, que afectó fuertemente el comercio internacional en el sector.

### Exportaciones del complejo automotriz

Cifras en millones de US\$



Fuente: INDEC.

En el último quinquenio, la participación del sector en el total exportado por Argentina fue del 10,3%, lo cual lo convierte en el tercer sector de la economía más relevante en términos de monto exportado y el principal en manufacturas de origen industrial. En el mismo período, las exportaciones del complejo se estructuraron en promedio con una participación del 70% para vehículos y del 30% para autopartes.

En lo que respecta al destino de exportaciones de autopartes, Brasil posee un rol preponderante, dando cuenta de más de uno de cada dos dólares exportados. El resto de los envíos externos del segmento presenta un elevado grado de atomización, tanto en el segmento de equipo original como también de reposición. Estados Unidos es el segundo destino de exportación, y Uruguay ocupa el tercer lugar. Por su parte, los tres destinos más relevantes pertenecientes a la Unión Europea son Suecia, Alemania y Polonia.

El alto grado de internacionalización de la industria automotriz genera un marco de competencia global que demanda la presencia de proveedores internacionales radicados en el país para una mayor inserción en cadenas globales de valor. Entre las autopartes exportadas por Argentina, sobresalen las cajas de cambio, los motores y los componentes de motor. El desempeño exportador de los sistemas de transmisión se explica por la presencia de fábricas de Volkswagen y Scania que, desde Argentina, producen componentes utilizados en diversas plantas productoras de vehículos de esas compañías radicadas alrededor del mundo.

El Centro Industrial Córdoba es uno de los ocho complejos industriales de Volkswagen dedicados exclusivamente a la fabricación de cajas. Es la planta fabricante de esos componentes más importante que tiene la compañía fuera de Europa.

Las cajas producidas en Argentina se comercializan en Alemania, Brasil, China, Eslovaquia, España, India, México, Portugal, Polonia, República Checa y Sudáfrica, y equipan a diversos vehículos de las marcas Volkswagen (T-Roc, Caddy, Tiguan y T-Cross), Seat (Ibiza, Ateca y León), Skoda (Octavia y Kushaq) y Audi (A1 y Q2).

Por otra parte, Scania fabrica cajas de transmisión para sus camiones y buses desde su planta en la provincia de Tucumán, que se integra así el proceso de producción global de Scania. Actualmente, la empresa produce cabinas y motores en Suecia y Brasil, y todo lo relacionado con la transmisión (piezas de cajas de cambios y ejes) en Suecia y Argentina. El esquema global de producción se complementa con líneas de ensamblado final en Suecia, Brasil, Francia y Holanda.

## **Beneficios**

### **Incentivos para el desarrollo del sector**

El Régimen de Promoción de la Industria Automotriz-Autopartista y su Cadena de Valor, creado por la Ley N.º 27.686, establece un conjunto de incentivos a los nuevos proyectos de inversión en bienes de capital nuevos y obras de infraestructura destinadas a la producción de automóviles, vehículos comerciales livianos y camiones, como así también autopartes (motores, sistemas de transmisión, ejes, conjuntos y subconjuntos, y demás piezas).

Las inversiones tienen un plazo de puesta en marcha de tres años desde su aprobación y en ningún caso podrá ser posterior al 31 de diciembre de 2029. Asimismo, para recibir los beneficios previstos en el Régimen, deben alcanzar un porcentaje de Contenido Mínimo Nacional (CMN), que varía según el tipo de bien.

La norma, a su vez, establece la creación del Instituto de la Movilidad y el Consejo Consultivo de dicho instituto. El primero tiene por objeto coordinar los distintos eslabones de la cadena de valor automotriz con el sector público, los trabajadores y las instituciones de apoyo científico y tecnológico. Por su parte, el Consejo Consultivo deberá recomendar cursos de acción para el Instituto de acuerdo a las mejores prácticas internacionales en materia de seguridad vial, tecnología y comercio internacional.

### **Principales beneficios de la Ley N.º 27.686:**

- Devolución anticipada del IVA sobre las inversiones realizadas, que otorga un saldo de libre disponibilidad para aplicar contra impuestos nacionales.
- Régimen de amortización acelerada en el Impuesto a las Ganancias en las inversiones realizadas.
- Derechos de exportación del 0% hasta 2031 para los bienes producidos a partir de las inversiones realizadas.

**El Régimen de Fortalecimiento y Desarrollo del Autopartista Argentino**, creado por la Ley N.º 27.263, favorece la producción nacional de autopartes (partes, piezas, subconjuntos, conjuntos y sistemas integrantes de vehículos o autopartes) al otorgar incentivos a las empresas automotrices cuando le dan preferencia al uso de componentes locales en la fabricación de sus productos.

Hasta el 31 de diciembre de 2027, las empresas pueden solicitar su incorporación al Régimen. La norma también contempla que las terminales automotrices cumplan con el CMN de 30% para automóviles y utilitarios; 25% para vehículos comerciales livianos, camiones, chasis y ómnibus; y 15% para motores por tres años, y 20% a partir del cuarto.

### **Principal beneficio de la Ley N.º 27.263**

Bono electrónico de crédito fiscal para el pago de impuestos nacionales, que puede ser cedido a terceros. El importe del bono electrónico se otorga por un monto equivalente a un porcentaje, que varía del 4% al 15%, del valor ex fábrica de las autopartes nacionales incorporadas a sus productos, neto del IVA, los gastos financieros, los descuentos y las bonificaciones.

### **Programas de fomento para la capacitación y contratación de recursos humanos**

Las empresas pueden acceder a diversos programas del Ministerio de Trabajo, Empleo y Seguridad Social destinados a promover la empleabilidad, ya sea a través de incentivos para capacitar recursos humanos, la reducción temporal de la carga impositiva e incentivos económicos a partir del pago de una proporción del salario en las nuevas contrataciones.

## **Ventajas**

### **Alta demanda potencial de vehículos**

La industria automotriz-autopartista local tiene un enorme potencial de crecimiento a partir de la expansión de la demanda de vehículos. Al haber recuperado el sendero de crecimiento de los ingresos reales de su población, el mercado local cuenta con una fuerte expectativa de crecimiento de su parque automotor a partir de la renovación del mismo, que tiene una elevada antigüedad, como así también por la alta relación relativa que existe en habitantes por auto.

La correlación existente entre la población del país y el parque automotor circulante haría perfectamente factible que existan niveles de producción del conjunto de la industria automotriz cercanos al millón de vehículos por año.

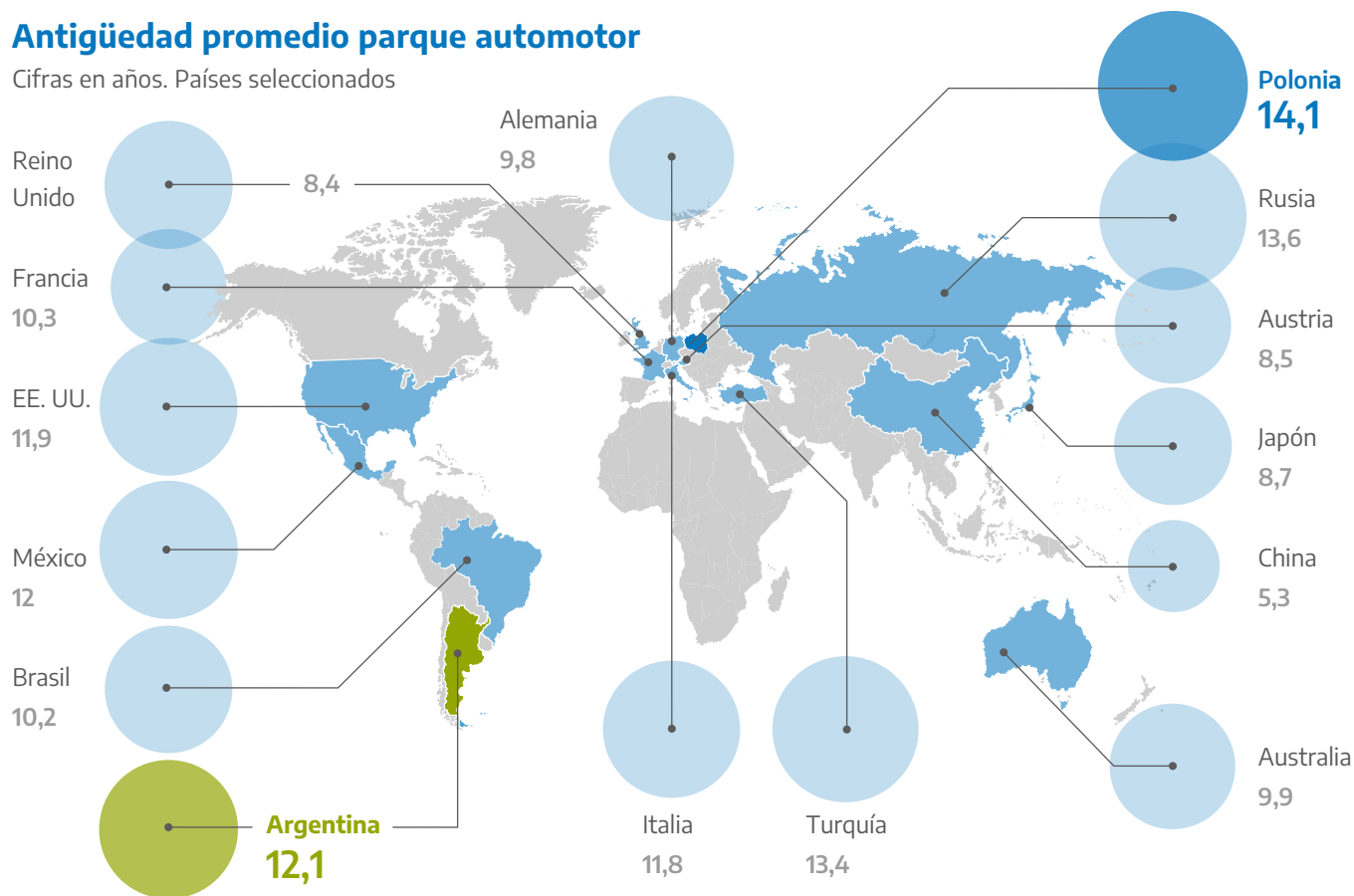
### **Apoyo del estado para el desarrollo del sector**

El sector automotriz-autopartista es considerado una industria estratégica en la República Argentina. Gracias a los efectos positivos en términos de dinamización de la economía real del país, la producción, la generación de puestos de trabajo calificados y las inversiones de largo plazo generados a partir del crecimiento de esta industria, se han estructurado diversas iniciativas de política pública que buscan fortalecer el desarrollo del sector:

- Medidas que fomentan el perfil exportador con una mejor inserción internacional a partir de la firma de acuerdos que garanticen un acceso preferencial a terceros mercados.

### Antigüedad promedio parque automotor

Cifras en años. Países seleccionados



Fuente: statista.com, ACEA, AFAC.

- Capacitación en oficios, certificaciones de competencias y un sistema educativo inclusivo y gratuito para generar una oferta de recursos humanos que atienda los requerimientos del sector para cubrir puestos de trabajo de calidad.
- Líneas de crédito blando para la reactivación productiva PyME y financiamiento para el cambio estructural.
- Incentivos fiscales y económicos para incrementar la integración de autopartes locales; que promuevan el desarrollo y la transferencia de nuevas tecnologías.
- Impulso a las nuevas motorizaciones con tecnologías híbridas, eléctricas, de hidrógeno, a gas y biocombustibles, entre otros tipos de motorizaciones.

### Aptitud de sus recursos humanos

Los recursos humanos se caracterizan por su buena aptitud al trabajo en equipo y comunicación, y por la adopción de prácticas de mejora continua a través del aporte de ideas e innovación. A estas características se suma un marco de ausencia de conflictos culturales, étnicos y religiosos que pudieran afectar la convivencia entre trabajadores.



### **Sistema educativo inclusivo**

Argentina tiene un sistema de educación pública y gratuita en todos los niveles que garantiza el acceso a la formación. Por otra parte, la sólida red de instituciones educativas públicas y privadas que se estructuran y pueden articularse en torno a la industria constituye una ventaja para que los actores del sector puedan, en base a la demanda laboral y la oferta educativa, formar y capacitar con foco en las habilidades y competencias requeridas por la industria sin que la falta de trabajadores sea una barrera para lograr el aumento de la productividad.

Asimismo, se aprobó por unanimidad un proyecto de ley que tiene por objetivo establecer un incremento progresivo y sostenido del presupuesto nacional destinado a la ciencia y la tecnología hasta alcanzar una participación mínima del 1% del PIB anual para el año 2032. La aprobación de este proyecto refuerza los lineamientos que el Estado está llevando a cabo en este sentido en los últimos años. Se prevé que el incremento de la inversión en ciencia, tecnología e innovación esté destinado a promover la federalización del sistema científico-tecnológico, desarrollar la matriz productiva, generar empleos de calidad, visibilizar los avances científicos-tecnológicos, promover la formación de profesionales, incrementar la infraestructura y el equipamiento, generar incentivos para la inversión del sector privado, propiciar la participación de las mujeres y la población LGTBI+, jerarquizar la investigación científico-tecnológica y contribuir al desarrollo del Plan Nacional de Ciencia, Tecnología e Innovación.

### **Amplia disponibilidad de espacios donde radicarse**

Cerca de las terminales que operan en Argentina, existe una amplia disponibilidad de espacios donde las empresas que quieran radicarse en el país pueden establecer sus operaciones.

El trato nacional otorgado a los inversores extranjeros establece la ausencia de restricciones para adquirir, por compra o alquiler, el predio donde quieran hacerlo. Asimismo, la amplia oferta de espacios en zonas industriales —o incluso en iniciativas públicas, privadas o mixtas de aglomeración industrial— representa una ventaja significativa. La dotación de infraestructura requerida para llevar a cabo los procesos productivos del sector y la conexión a través del sistema vial con las terminales y zonas portuarias son óptimas para atender las exigencias de eficiencia que demanda la industria automotriz.

La búsqueda de la sustentabilidad de la industria automotriz argentina es el motor que impulsará la inversión en el sector autopartista.

Hacia un modelo productivo de altos volúmenes, integración y especialización. Para ganar mayor espacio en mercados globales, será necesario alcanzar, de manera generalizada, estándares de eficiencia global en los vehículos y las autopartes de fabricación local. Este objetivo supondrá una gran reconversión de los jugadores de la cadena de valor de la industria automotriz, lo que mejorará la relación entre los distintos eslabones de la cadena y promoverá las inversiones en aumento de capacidad y tecnología.

Estos cambios representan oportunidades concretas de inversión en el sector autopartista, para el desarrollo de firmas que se afiancen a nivel global-regional o refuercen su participación como proveedores del segundo y tercer anillo. De esta manera, se podrá alcanzar una mayor integración de partes y piezas, además de producir componentes de alta tecnología (nuevos materiales, electrónica y motorización no convencional).

### Sustitución de importaciones de autopartes

A partir del desarrollo de nuevos proveedores por parte de las terminales, con la ampliación de la capacidad de producción de empresas instaladas o a través de la atracción de firmas globales no radicadas, existen interesantes oportunidades de inversión a partir de los significativos déficits comerciales que ocurren en diversos segmentos. En cuanto a las autopartes que tienen un fuerte potencial de desarrollo en Argentina, se encuentran aquellas que se producen, pero que tienen una oferta insuficiente, y otras con nulo o escaso desarrollo: piezas estampadas y por inyección de plástico, neumáticos, llantas de aleación, vidrios, baterías, asientos, ejes, componentes del tablero, mazos de cable, motores y sus componentes, elementos de electrónica, y forja y fundición.

Las empresas autopartistas radicadas enfrentan el desafío de acompañar el proceso inversor de las terminales para alcanzar escalas de producción compatibles con la eficiencia técnica (plataformas globales modulares) y el desarrollo de nuevos segmentos de productos, además de la adopción de la manufactura 4.0 y el lean manufacturing.

### INVERSIONES RECIENTES Y ANUNCIOS DE LAS TERMINALES RADICADAS EN ARGENTINA

| EMPRESA        | INVERSIÓN EN M DE USD | DESTINO  |
|----------------|-----------------------|--|
| <b>Ford</b>    | <b>580</b>            | Inversión destinada a producir la nueva generación de la pickup Ranger.  |
| <b>VW</b>      | <b>650</b>            | Inversión que permitió en 2021 comenzar la producción de una SUV del Segmento C –Taos–.  |
| <b>Nissan</b>  | <b>730</b>            | Inversión destinada a producir la pickup Frontier en Argentina en 2018, posteriormente incluyó desembolsos para producir la nueva versión                  |
| <b>Renault</b> | <b>300</b>            | La compañía anunció que producirá localmente una pickup compacta –Oroch–, que se sumará a la pick up mediana Alaskan que se produce desde fines de 2020.   |
| <b>PSA</b>     | <b>320</b>            | En 2020 finalizó la inversión en modernización de la planta que permitió comenzar la fabricación de un vehículo de la nueva plataforma modular común –208– |
| <b>Toyota</b>  | <b>150</b>            | Inversión destinada al restyling de la pickup y la SUV fabricada en Argentina y a ampliar la capacidad anual de producción de 140.000 a 167.000 unidades.  |
| <b>GM</b>      | <b>350</b>            | Inversión que permitió comenzar a producir la SUV del segmento B Tracker a mediados de 2022.   |

### **Asociaciones estratégicas con empresas autopartistas de capital nacional**

Para las compañías extranjeras, la existencia de empresas de capital nacional que tienen un extenso recorrido de operación en el sector representa la posibilidad de formar alianzas con socios estratégicos. La oportunidad de fortalecer y expandir negocios existentes al mismo tiempo que se vinculan con socios locales les permite obtener las ventajas de operar con un mayor entendimiento de la idiosincrasia del mercado local-regional y del marco normativo de las diferentes regulaciones que rigen para la operación en el país. Esta característica es particularmente favorable para las empresas extranjeras de tamaño mediano que llevan a cabo un incipiente proceso de internacionalización.

Asimismo, la existencia de asociaciones gremiales empresarias específicas del sector (AFAC, ADIMRA, Grupo PROA, AFYDREM) facilita el acceso y contacto a través de canales institucionales, con vastos actores del mundo empresario local.

### **Aumento de exportaciones de autopartes**

Argentina cuenta con acceso preferencial al mercado latinoamericano, un factor que, sumado a los aspectos señalados anteriormente, potencia el atractivo perfil para captar inversiones de empresas multinacionales del sector.

La radicación de inversiones destinadas a producir autopartes en Argentina no solamente presenta oportunidades para abastecer a las terminales radicadas en el país, sino que también pueden ser concebidas como unidades integradas a la cadena global de valor, exportando autopartes desde Argentina a terminales radicadas en otros países.

**La empresa de capital nacional Mirgor** está invirtiendo US\$ 71 millones en una planta en Baradero que producirá piezas especiales de apariencia. Serán piezas plásticas de alta calidad que luego se combinarán con sensores y módulos electrónicos de alta complejidad producidos en las plantas de esa compañía ubicadas en Tierra del Fuego. El montaje final de ambas partes y la entrega a terminales automotrices se harán desde la nueva planta.

Inicialmente, la producción será para abastecer a Hilux, la pickup que Toyota produce en Argentina, en el partido de Zárate (vecino a Baradero). El proyecto tiene una capacidad de sustitución de importaciones de 25 millones de US\$ por año.

La empresa de capital nacional Mirgor Radicación de compañías fabricantes de componentes electrónicos. Entre las empresas autopartistas radicadas en Argentina, existe una fuerte vacancia en lo que refiere a la provisión de los elementos de electrónica. Al mismo tiempo, estos dispositivos presentan una participación creciente dentro de los componentes que conforman un vehículo. En tal sentido, la fabricación local de componentes electrónicos presenta una oportunidad concreta de inversión. Esto se da a nivel de los sistemas de control de gestión del motor o ECU (Engine Control Unit), los sistemas de inyección, los sistemas de antibloqueo de ruedas (ABS), los sistemas de control de tracción (ASR), los sistemas de infotainment o entretenimiento a bordo, los sistemas de conectividad (GPS) y todos los sistemas de seguridad vehicular o VST (Vehicle Safety Technology), tales como el control de estabilidad electrónica (ESC), la comunicación vehículo-vehículo, el monitoreo de ángulos ciegos, los sistemas de soporte de carril, la protección antirrolido y las alertas de velocidad, entre otros.

**ACEA** (Association des Constructeurs Européens d'Automobiles).  
Asociación de Fabricantes Europeos de Automóviles. Estadísticas.

**ADEFA**. Asociación de Fábricas de Automotores. Informes mensuales y estadísticas.

**AFAC**. Asociación de Fábricas Argentinas de Componentes. Informes mensuales, y estadísticas.

**BARUJ, G.; OBAYA, M.; PORTA F.; SANTARCÁNGELO, J.; SESSA C. y ZWEIG I. (2018)**. Complejo automotriz argentino: situación tecnológica, restricciones y oportunidades. Informe Técnico N.º 8. Centro Interdisciplinario de Estudios en Ciencia, Tecnología e Innovación.

**DUSSEL PETERS, E. (2021)**. "The New Triangular Relationship between the US, China, and Latin America: The Case of Trade in the Autoparts-Automobile Global Value Chain (2000–2019)". *Journal of Current Chinese Affairs*.

**INDEC**. Instituto Nacional de Estadísticas y Censos. Estadísticas de comercio exterior.

**JOYANES AGUILAR, L. (2017)**. *Industria 4.0. La Cuarta Revolución Industrial*. México DF, México: Editorial Alfaomega.

**MECON**. Ministerio de Economía. Secretaría de Política Económica. Informes sectoriales.

**MTEySS**. Ministerio de Trabajo, Empleo y Seguridad Social. OEDE. Observatorio de Empleo y Dinámica Empresarial. Estadísticas e informes.

**PANIGO, D.; GÁRRIZ, A.; LAVARELLO, P. y SCHORR, M. (2017)**. *La encrucijada del autopartismo en América Latina*. CABA: Undav Ediciones, APEL (Asociación de Pensamiento Económico Latinoamericano).

**OICA**. Organización Internacional Constructores de Automóviles. Estadísticas.

**Asociaciones gremiales  
Sindicato de Mecánicos y  
Afines del Transporte Automotor****SMATA**

Av. Belgrano 665  
C1092, CABA  
+54 11 4340-7400

**Unión Obrera Metalúrgica****UOM**

Adolfo Alsina 477/85  
C1087AAE, CABA  
+54 11 6345-5000 / 5190

**Cámaras empresariales  
Asociación de Fábricas de  
Automotores****ADEFA**

Viamonte 1133, 7.o Piso  
C1053ABW, CABA  
+54 11 4372-4058  
info@adefa.org.ar

**Asociación de Industriales  
Metalúrgicos de la República Argentina****ADIMRA**

Adolfo Alsina 1609, 2.o Piso  
C1088AAO, CABA  
adimra@adimra.org.ar

**Asociación de Fábricas  
Argentinas de Componentes****AFAC**

Viamonte 1167, 5.o Piso  
C1053ABW, CABA  
+54 11 4375-0516  
afac@afac.org.ar

**Asociación de Fabricantes de  
Repuestos Motor de la República  
Argentina****AFYDREM**

Maipú 497, 4.o Piso  
C1006ACC, CABA  
+54 11 4322-0174  
infoaydrem@gmail.com

**GRUPO PROA (Cámara Empresaria  
Autopartista)**

Adolfo Alsina 1609, 3.er Piso  
C1088AAO, CABA  
+54 11 4384-0383  
info@grupoproa.org.ar

**Entidades nacionales****Instituto Nacional Tecnología  
Industrial****INTI****Parque Tecnológico Miguelete:**

Av. Gral. Paz 5454 (colectora), San Martín,  
Provincia de Buenos Aires

**Sede Retiro:**

Av. Leandro N. Alem 1067, 7.o Piso  
C1001AAF, CABA  
consultas@inti.gob.ar

**Secretaría de Empleo**

Av. Leandro N. Alem 650  
C1001 AAO, CABA  
consultas@trabajo.gob.ar

**Secretaría de Industria  
y Desarrollo Productivo**

Av. Pres. Julio A. Roca 651  
C1067ABB, CABA  
info@produccion.gob.ar



## Industria / Autopartista

–  
**Agencia Argentina  
de Inversiones y  
Comercio Internacional**

+54 11 5199 2263

consultas@inversionycomercio.org.ar

inversionycomercio.ar

@promocionarg

–  
**Nuestros servicios**

Identificación de oportunidades y locación

Networking

Apoyo en el proceso de due diligence

Facilitación institucional

Seguimiento post operación

**Promovemos la  
internacionalización de  
las empresas argentinas  
y facilitamos la inversión  
privada en Argentina**

